

## Segédlet arcképes okmányok fotóinak készítéséhez

Készítette: Joubert Attila, 2009

A fényképezés helyének válasszunk lehetőleg természetes fényvel jól bevilágított homogén, fehér, nem csillogó háttérrel rendelkező helyszínt. A fehérre mázolt ajtók általában nem megfelelők, mert csillognak. Vakut (ha van) csak végszükség esetén használjunk! Szép felvételek készítéséhez érdemes a fő megvilágítás mellett (pl. olvasólámpa) egy másodlagos, ún. derítő fényforrást használni, ami olykor lehet a helyszín mennyezeti fényforrása is. Az erős egy irányból érkező fény (pl. napsütés) elkerülendő az arcon esetleg megjelenő erős ráncok és kontrasztos árnyékok miatt.

Az alanyt ültessük le a kiválasztott háttérfelület elé, annak háttal egy támla nélküli, vagy alacsony támlájú székre (a támla ne látszódjon a képen) egyenes tartással. A fotóalany a háttér előtt legalább fél méter távolságra üljön, hogy ne legyen zavaró árnyék mögötte!

A fényképezőgépet, vagy (esetleg Web-kamerát) állítsuk be fotózáshoz a 1. sz. melléklet „*A fényképezőgép beállításai*” szerint. A gépet **a szokásos használatához képest 90 fokkal forgassuk el jobbra** úgy, hogy a keresőben a kép rövidebb éle legyen a vízszintes, a hosszabb pedig a függőleges! Így lesz a készített kép felbontása **480x640**. Az alany orrhegye a keresőn essen a két képátló metszéspontjába. Az alany arcéle és az objektív közti távolság legyen **50cm**. Nagy mennyiségű fotózás esetén érdemes esetleg egy fél méteresre vágott zsineget kéznél tartani a helyes távolság beállításához. ZOOM-ot ne használjunk! Állvány (alap kategóriás elég) használata sokat segíthet.

Készítsük így el a kép(-ek)et, mely(-ek)et ezután mentünk le a további feldolgozáshoz az alany nevével nevezve el. Az alkalmazott formátum a munkának ebben a fázisában mellékes, de ajánlott a BMP, a minőségromlás elkerülése érdekében.

Töltsük be a képet az általunk választott kép-manipulátor programba (pl. IrfanView vagy Microsoft Office Picture Manager, mely az MS Office részeként érhető el).

Konvertáljuk a portrét a 1. sz. melléklet „*A készített fotók utómunkálataihoz*” rész alapján kézzel, vagy automatizáltan (2.sz. melléklet alapján). A kép fekvő kinézetű, ezért azt **90 fokkal jobbra kell forgatnunk** a programmal (Rotate menüpont). A képet **247 x 329** pixel méretre kell konvertálni („resize” szót tartalmazó menüpont szokott lenni). A mentés előtt kell a kívánt **300dpi-s felbontásra** konvertálni a képet.

Ezek után mentjük el a képet **JPG, vagy PNG** formában **35-40%-os** tömörítés mellett. Ez a gazdaságos helykihasználás miatt lényeges...

Az így elmentett és leellenőrzött képek ezután szükség esetén már egy megfelelő, kimondottan erre a célra készült programmal feltölthetők egy adatbázisba.

Nagy mennyiségű kép konvertálása esetén érdemes csoportos konvertálást használni. IrfanView esetére ehhez útmutatást ad a **2. sz. melléklet**.

## 1. számú melléklet

A felvétel típusa	A fényképezőgépen a <b>portré sablont kell beállítani</b> (az ikonja általában egy arc, vagy mellkép)
-------------------	---

### Az alany és a fényképezőgép helyzete:

A felbontás a gépen	480 x 640 a 90 fokos elforgatás miatt	
Az arcél és az objektív távolsága:	50	cm
Az objektív és az alany orrhegye	egyvonalban	
Az alany orrhegye	essen a keresőben látható kép átlóinak metszéspontjába	
háttér az alany mögött	fehér, homogén	

### A készített fotók utómunkálataihoz:

A kivágás mérete:	247x329	pixel
Felbontás:	300	dpi
Képek átmeneti tárolása:	nevek szerint egy közös mappában	
Alkalmazott fájlformátum	JPG, vagy PNG	
Alkalmazott tömörítési arány	35-40%	
Képek tárolása	alkalmas programmal, adatbázisban	

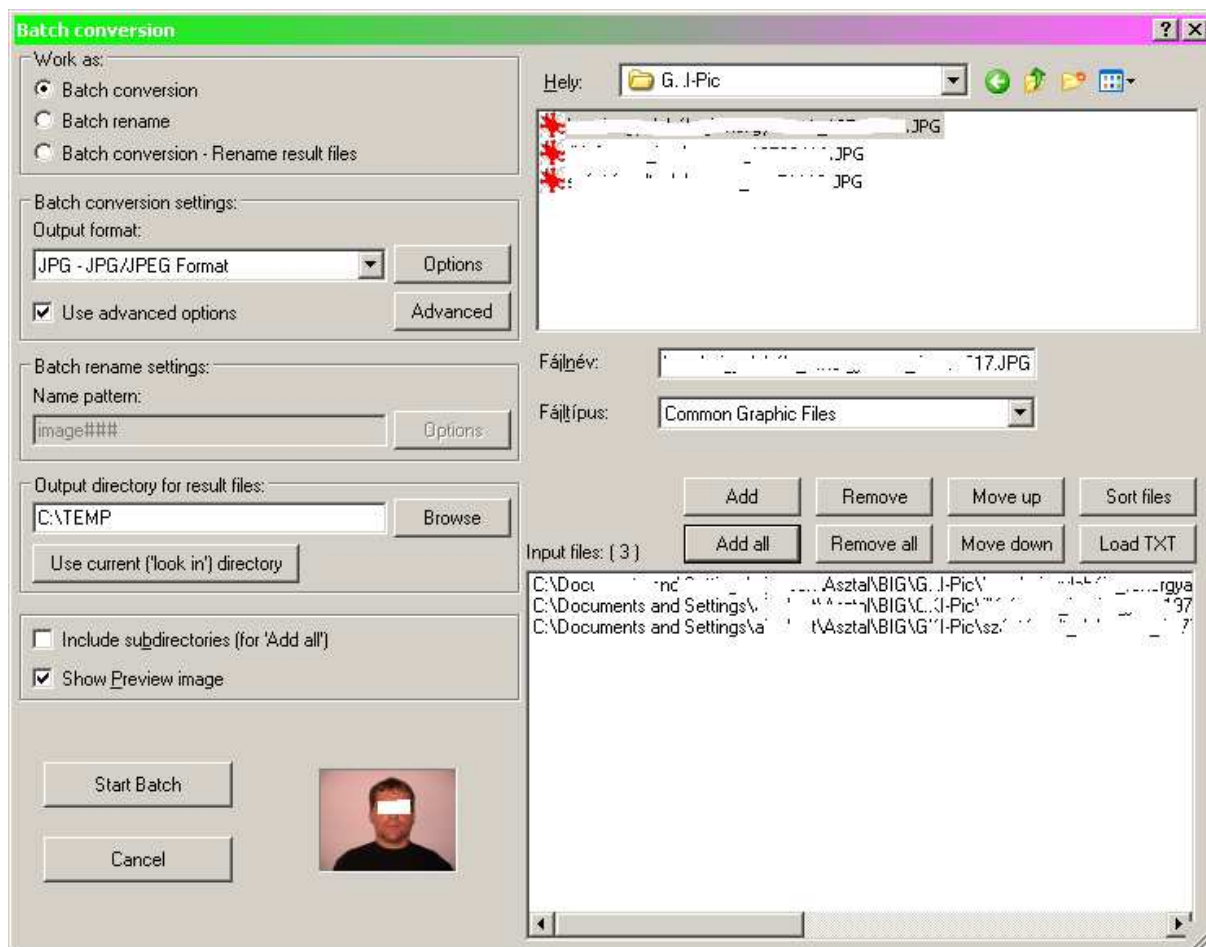
## 2. sz. melléklet

### A fotók csoportos átalakítása

Az IrfanView-nak köszönhetően az átalakítás automatizálható az alábbi módon.

Elindítjuk az **IrfanView-t**

**File /Batch conversion, rename...** menüpontot kiválasztjuk

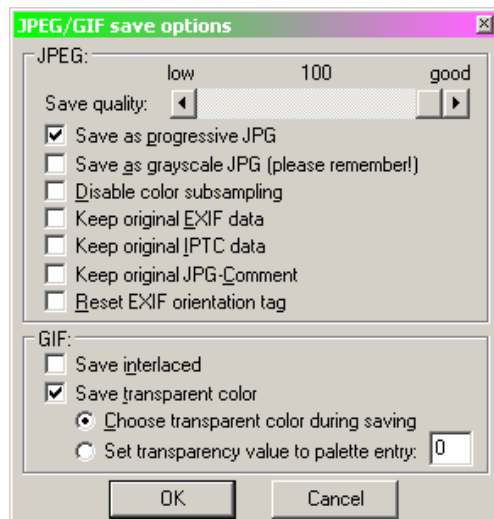


A **Hely** részben megadjuk a feldolgozandó képek mappáját! Ott rákattintunk egy kép nevére, majd megnyomjuk az **Add all** gombot!

A **Use advanced options** legyen kipipálva

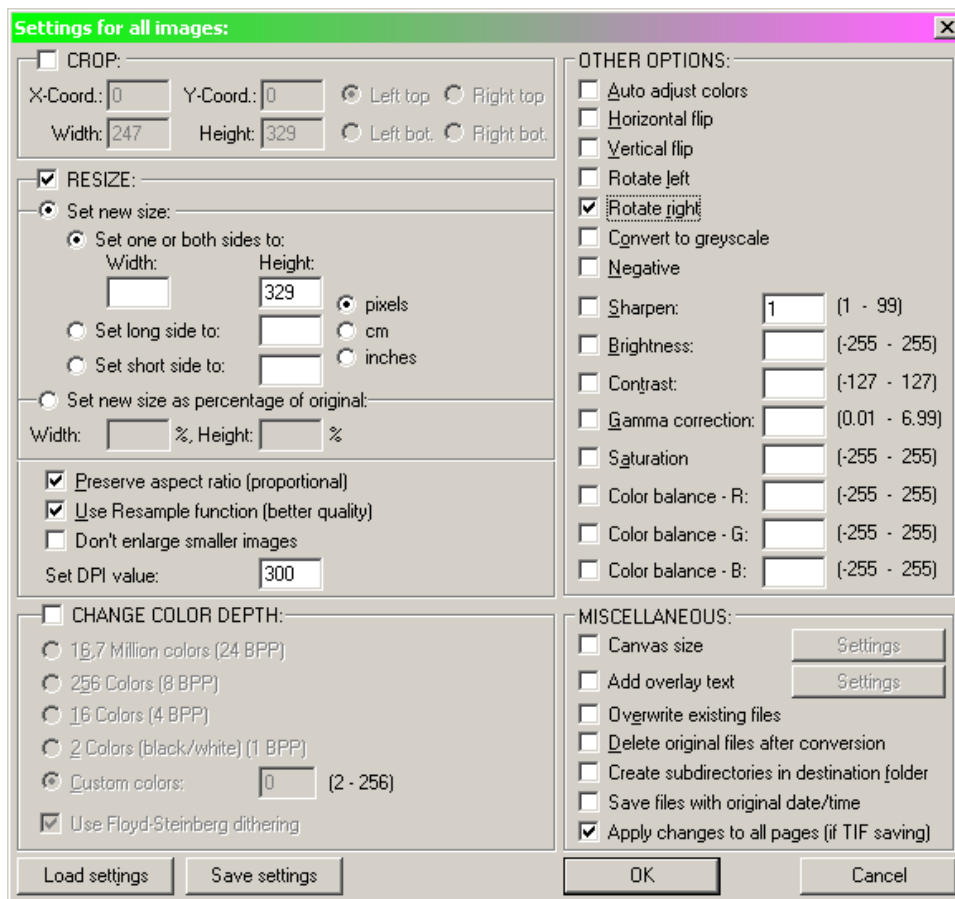
Az **Output directory**-ban adjuk meg azt a mappát, ahová az átalakított fájlokat akarjuk bemásoltatni.

A **Batch conversion settings** szekcióban lévő **Options** gomb lenyomásakor bejövő ablak legyen az alábbi módon beállítva:



Ha ez rendben van, akkor az **OK** gombbal lépünk ki az ablakból!

Ezek után ugyanebben a szekcióban az alatta lévő **Advanced** gombot is nyomjuk meg!



Minden legyen a fenti módon beállítva! Ha kész, a beállításokat elmenthetjük a **Save settings** gombbal egy fájlba. Ha később ismét szeretnénk a beállításokat alkalmazni, úgy a **Load settings** gombbal visszatölthetők azok.

Ezek után a fő ablakra jutunk vissza, ahol a **Start Batch** gombot lenyomva elindítható a csoportos feldolgozást.